

Государственное областное унитарное предприятие «Универсальный спортивно-досуговый центр»

ПАСПОРТ ДОСТУПНОСТИ

объекта социальной инфраструктуры

№ 23/12/3

15.12.2023

Паспорт доступности объекта социальной инфраструктуры № 23/12/3

«УТВЕРЖДАЮ»
Директор ГОУП «УСДЦ»

В.П. Мохова

«15» декабря 2023 г.



ПАСПОРТ ДОСТУПНОСТИ

объекта социальной инфраструктуры

№ 23/12/3

1. Общие сведения об объекте

- 1.1. Наименование (вид) объекта: Ледовый дворец
- 1.2. Адрес объекта: 183038, Мурманская область, г. Мурманск ул. Челюскинцев 2а
- 1.3. Сведения о размещении объекта:
Отдельно стоящие здания:
 - Здание Ледового дворца – (корг 1 этаж, административные помещения 3 этажа) 5809 м²
- Наличие прилегающего земельного участка (да): фактическая 9893,6 м²
- 1.4. Год постройки здания: 1994г.
- 1.5. Дата предстоящих плановых ремонтных работ: не определено

1.6. Название организации (учреждения), (полное юридическое наименование – согласно Уставу, краткое наименование): Государственное областное унитарное предприятие «Универсальный спортивно-досуговый центр» (ГОУП «УСЦР»)

1.7. Юридический адрес организации (учреждения): 183038, Мурманская область, г. Мурманск ул. Челюскинцев 2а

1.8. Основание для пользования объектом (оперативное управление, аренда, собственность): Хозяйственное ведение

1.9. Форма собственности (государственная, негосударственная): Государственная

1.10. Территориальная принадлежность (*федеральная, региональная, муниципальная*): Региональное

1.11. Вышестоящая организация (*наименование*) Министерство спорта Мурманской области

1.12. Адрес вышестоящей организации, другие координаты: 183038, г. Мурманск, ул. Челюскинцев, д.2а, тел. (8152) 48-78-91, E-Mail: sport@gov-murm.ru

2. Характеристика деятельности организации на объекте

2.1. Вид (или тип) объекта: Ледовый дворец

2.2. Виды деятельности:

- Деятельность в области физической культуры и спорта;
- Деятельность по организации и (или) проведению: культурно-зрелищных и иных мероприятий
- Продажа билетов на спортивные, концертные, театральные и другие развлекательные мероприятия, и события.

● Физкультурно-оздоровительная деятельность: деятельность бань, саун и душевых по предоставлению общегигиенических услуг, деятельность саун, соляриев и салонов.

● Прокат спортивного инвентаря и оборудования для проведения досуга и отдыха.

● Организации деятельности пунктов общественного питания, расположенных в объектах спорта (изготовление и реализации кулинарной продукции для различных групп обслуживаемого контингента), поставка продукции общественного питания для обеспечения спортивных и иных мероприятий.

Виды оказываемых услуг:

- организация и проведение занятий по физической культуре и спорту, учебно-тренировочного процесса;

- деятельность спортивных объектов по проведению спортивных мероприятий для профессионалов или любителей на открытом воздухе или в помещении (открытых, закрытых, под крышей, оборудованных трибунами для зрителей);

- деятельность площадок и стадионов для занятий зимними видами спорта, включая аренды для хоккея с шайбой;

- предоставление объектов спорта в аренду и иное пользование, в том числе, для занятий физической культурой и спортом;

- деятельность по предоставлению прочих услуг в области физической культуры и спорта.

- зрелищно-развлекательная деятельность, организация проведения и реклама концертных и театральных постановок, ледовых шоу и выставок, создание условий для творческой деятельности в области искусств и организации досуга населения.

Форма оказания услуг: на объекте

2.3. Категории обслуживаемого населения по возрасту: граждане всех возрастных категорий, дети

2.4. Категории обслуживаемых инвалидов: инвалиды с нарушениями опорно-двигательного аппарата, нарушениями зрения, нарушениями слуха

2.5. Плановая мощность: посещаемость (количество обслуживаемых в день), вместимость, пропускная способность: учебно-тренировочный процесс – до 220 чел, зрелищно-развлекательные мероприятия – до 4000 чел)

3. Состояние доступности объекта

3.1 Путь следования к объекту пассажирским транспортом

Остановка «Плавательный бассейн»

- Автобус: 5, 19, 24, 33р
- Маршрутное такси: 51, 53, 54,
- Троллейбус: 4

3.2 Путь к объекту от ближайшей остановки пассажирского транспорта:

Остановка «Плавательный бассейн»

3.2.1 расстояние до объекта от остановки транспорта: от остановки направлением на «ЮГ» - 90 м, от остановки направлением на «СЕВЕР» - 190 м

3.2.2 время движения (пешком) 2 мин.

3.2.3 наличие выделенного от проезжей части пешеходного пути: да

3.2.4 Перекрестки: **регулируемые, со звуковой сигнализацией, таймером;**

3.2.5 Информация на пути следования к объекту: акустическая, тактильная, визуальная; **нет**

3.2.6 Перепады высоты на пути: **есть, (бордюрный камень)**

Их обустройство для инвалидов на коляске: да (в месте проезда коляски бордюрный камень имеет углубление с возможностью проезда коляски инвалида)

3.3 Организация доступности объекта для инвалидов – форма обслуживания*

№ п/п	Категория инвалидов (вид нарушения)	Вариант организации доступности объекта (формы обслуживания)*
1.	Все категории инвалидов и МГН	«Б»
	<i>в том числе инвалиды:</i>	
2	передвигающиеся на креслах-колясках	«ДУ»
3	с нарушениями опорно-двигательного аппарата	«ДУ»
4	с нарушениями зрения	«ДУ»
5	с нарушениями слуха	«ДУ»
6	с нарушениями умственного развития	«ДУ»

* - указывается один из вариантов: «А», «Б», «ДУ», «ВНД»

3.4 Состояние доступности основных структурно-функциональных зон

Основные структурно-функциональные зоны	Состояние доступности, в том числе для основных категорий инвалидов**
Территория, прилегающая к зданию (участок)	ДУ
Вход (входы) в здание	ДП-И (К, О, Г, У) ДЧ-И (С)
Путь (пути) движения внутри здания (в т.ч. пути эвакуации)	ВНД
Зона целевого назначения здания (целевого посещения объекта)	ВНД
Санитарно-гигиенические помещения	ДУ
Система информации и связи (на всех зонах)	ВНД
Пути движения к объекту (от остановки транспорта)	ДУ

3.5. Итоговое заключение о состоянии доступности ОСИ: Состояние доступности объекта оценено как НЕДОСТУПНО, что не обеспечивает полноценного нахождения на объекте лиц с ограниченными возможностями. Необходимо адаптировать прилегающую территорию, вход в здание, пути эвакуации, санитарно-гигиенические помещения, пути движения внутри объекта, сформировать комплексную систему информации, обеспечивающую возможность определять своё местоположение на объекте.

4. Управленческое решение

4.1. Рекомендации по адаптации основных структурных элементов объекта

<p>Основные структурно-функциональные зоны объекта</p>	<p>Рекомендации по адаптации объекта (вид работы)*</p>
<p>Территория, прилегающая к зданию (участок)</p>	<p>Текущий, Капитальный ремонт</p>
<p>Вход (входы) в здание</p>	<p>Текущий, Капитальный ремонт</p>
<p>Путь (пути) движения внутри здания (в т.ч. пути эвакуации)</p>	<p>Текущий, Капитальный ремонт</p>
<p>Зона целевого назначения здания (целевого посещения объекта)</p>	<p>Текущий, Капитальный ремонт</p>
<p>Санитарно-гигиенические помещения</p>	<p>Текущий ремонт</p>
<p>Система информации на объекте (на всех зонах)</p>	<p>Текущий ремонт</p>

Пути движения к объекту (от остановки транспорта)	не нуждается
Все зоны и участки	Текущий, капитальный ремонт

*- указывается один из вариантов (видов работ): не нуждается; ремонт (текущий, капитальный); индивидуальное решение с ТСР; технические решения невозможны – организация альтернативной формы обслуживания

4.2. Период проведения работ 2024-2030г.г. в рамках исполнения Федеральной программы «Доступная среда»

4.3 Ожидаемый результат (по состоянию доступности) после выполнения работ по адаптации: **беспрепятственный доступ (эвакуация) на объект**

Оценка результата исполнения программы, плана (по состоянию доступности): **нет**

4.4. Для принятия решения требуется, не требуется (*нужное подчеркнуть*):

4.4.1. разработка проектно-сметной документации:

4.4.2. согласование работ с надзорными органами;

4.4.3. согласование с вышестоящей организацией.

4.5. Информация может быть размещена (обновлена) на Карте доступности субъекта Российской Федерации: **Да**

На сайте: <https://usdcenter.ru>

**Информационно-аналитический портал государственной программы Российской Федерации
«Доступная среда»: <https://zhit-vmeste.ru>**

5. Особые отметки

Паспорт сформирован на основании:

1. Анкеты (информации об объекте) от «11» ноября 2023г.,
2. Акта обследования объекта: от «29» ноября 2023 г.,
3. Договора от 01 ноября 2023г. №28-100

«УТВЕРЖДАЮ»
Директор ГОУП «УСДЦ»

В.П. Мохова

«11» ноября 2023 г.

АНКЕТА
(информация об объекте социальной инфраструктуры)
К ПАСПОРТУ ДОСТУПНОСТИ ОСИ
№ 23/12/3

1. Общие сведения об объекте

- 1.1. Наименование (вид) объекта: Ледовый дворец
- 1.2. Адрес объекта: 183038, Мурманская область, г. Мурманск ул. Челюскинцев 2а
- 1.3. Сведения о размещении объекта:
Отдельно стоящие здания:
 - Здание Ледового дворца – (корп 1 этаж, административные помещения 3 этажа) 5809 м²
Наличие прилегающего земельного участка (да): фактическая 9893,6 м²
- 1.4. Год постройки здания: 1994г.
- 1.5. Дата предстоящих плановых ремонтных работ: не определено

1.6. Название организации (учреждения), (полное юридическое наименование – согласно Уставу, краткое наименование): Государственное областное унитарное предприятие «Универсальный спортивно-досуговый Центр» (ГОУП «УСДЦ»)

1.7. Юридический адрес организации (учреждения): 183038, Мурманская область, г. Мурманск ул. Челюскинцев 2а

1.8. Основание для пользования объектом (оперативное управление, аренда, собственность): Хозяйственное ведение

1.9. Форма собственности (государственная, негосударственная): Государственная

1.10. Территориальная принадлежность (*федеральная, региональная, муниципальная*): Региональное

1.11. Вышестоящая организация (*наименование*) Министерство спорта Мурманской области

1.12. Адрес вышестоящей организации, другие координаты: 183038, г. Мурманск, ул. Челюскинцев, д.2а, тел. (8152) 48-78-91, E-Mail: sport@gov-murm.ru

2. Характеристика деятельности организации на объекте

2.1. Вид (или тип) объекта: Деловой дворец

2.2. Виды деятельности:

- Деятельность в области физической культуры и спорта;
- Деятельность по организации и(или) проведению: культурно-зрелищных и иных мероприятий
- Продажа билетов на спортивные, концертные, театральные и другие развлекательные мероприятия, и события.

- Физкультурно-оздоровительная деятельность: деятельность бань, саун и душевых по предоставлению общегигиенических услуг, деятельность саун, соляриев и салонов.
- Прокат спортивного инвентаря и оборудования для проведения досуга и отдыха.
- Организация деятельности пунктов общественного питания, расположенных в объектах спорта (изготовление и реализация кулинарной продукции для различных групп обслуживаемого контингента), поставка продукции общественного питания для обеспечения спортивных и иных мероприятий.

Виды оказываемых услуг:

- организация и проведение занятий по физической культуре и спорту, учебно-тренировочного процесса;
- деятельность спортивных объектов по проведению спортивных мероприятий для профессионалов или любителей на открытом воздухе или в помещении (открытых, закрытых, под крышей, оборудованных трибунами для зрителей);
- деятельность площадок и стадионов для занятий зимними видами спорта, включая аренды для хоккея с шайбой;
- предоставление объектов спорта в аренду и иное пользование, в том числе, для занятий физической культурой и спортом;
- деятельность по предоставлению прочих услуг в области физической культуры и спорта.
- зрелищно-развлекательная деятельность, организация проведения и реклама концертных и театральных постановок, ледовых шоу и выставок, создание условий для творческой деятельности в области искусств и организации досуга населения.

Форма оказания услуг: на объекте

2.3. Категории обслуживаемого населения по возрасту: граждане всех возрастных категорий, дети

2.4. Категории обслуживаемых инвалидов: инвалиды с нарушениями опорно-двигательного аппарата, нарушениями зрения, нарушениями слуха

2.5. Плановая мощность: посещаемость (количество обслуживаемых в день), вместимость, пропускная способность: (учебно-тренировочный процесс – до 220 чел, зрелищно-развлекательные мероприятия – до 4000 чел)

3. Состояние доступности объекта

3.1 Путь следования к объекту пассажирским транспортом

Остановка «Плавательный бассейн»

- Автобус: 5, 19, 24, 33р
- Маршрутное такси: 51, 53, 54,
- Тролейбус: 4

3.2 Путь к объекту от ближайшей остановки пассажирского транспорта:

Остановка «Плавательный бассейн»

3.2.1 расстояние до объекта от остановки транспорта: от остановки направлением на «ЮГ» - 90 м, от остановки направлением на «СЕВЕР» - 190 м

3.2.2 время движения (пешком) 2 мин.

3.2.3 наличие выделенного от проезжей части пешеходного пути: да

3.2.4 Перекрестки: регулируемые, со звуковой сигнализацией, таймером;

3.2.5 Информация на пути следования к объекту: акустическая, тактильная, визуальная; нет

3.2.6 Перепады высоты на пути: есть, (бордюрный камень)

Их обустройство для инвалидов на коляске: да (в месте проезда коляски бордюрный камень имеет углубление с возможностью проезда коляски инвалида)

«УТВЕРЖДАЮ»
Директор ГОУП «УСДЦ»

В.П. Мохова

«29» ноября 2023 г.

АКТ ОБСЛЕДОВАНИЯ
объекта социальной инфраструктуры
К ПАСПОРТУ ДОСТУПНОСТИ ОСИ № 23/12/3

1. Общие сведения об объекте

- 1.1. Наименование (вид) объекта: Ледовый дворец
- 1.2. Адрес объекта: 183038, Мурманская область, г. Мурманск ул. Челюскинцев 2а
- 1.3. Сведения о размещении объекта:
Отдельно стоящие здания:
— Здание Ледового дворца — (корг 1 этаж, административные помещения 3 этажа) 5809 м²
Наличие прилегающего земельного участка (да): фактическая 9893,6 м²
- 1.4. Год постройки здания: 1994г.
- 1.5. Дата предстоящих плановых ремонтных работ: не определено

1.6. Название организации (учреждения), (полное юридическое наименование – согласно Уставу, краткое наименование): Государственное областное унитарное предприятие «Универсальный спортивно-досуговый центр» (ГОУП «УСДЦ»)

- 1.7. Юридический адрес организации (учреждения): 183038, Мурманская область, г. Мурманск ул. Челюскинцев 2а
- 1.8. Основание для пользования объектом (оперативное управление, аренда, собственность): Хозяйственное владение
- 1.9. Форма собственности (государственная, негосударственная): Государственная
- 1.10. Территориальная принадлежность (федеральная, региональная, муниципальная): Региональное
- 1.11. Вышестоящая организация (наименование) Министерство спорта Мурманской области
- 1.12. Адрес вышестоящей организации, другие координаты: 183038, г. Мурманск, ул. Челюскинцев, д.2а, тел. (8152) 48-78-91, E-Mail: sport@gov-pmptan.ru

2. Характеристика деятельности организации на объекте

- 2.1. Вид (или тип) объекта: Ледовый дворец
- 2.2. Виды деятельности:
- Деятельность в области физической культуры и спорта;
 - Деятельность по организации и(или) проведению: культурно-зрелищных и иных мероприятий
 - Продажа билетов на спортивные, концертные, театральные и другие развлекательные мероприятия, и события.
 - Физкультурно-оздоровительная деятельность: бань, саун и душевых по предоставлению общепищенических услуг, деятельность саун, соляриев и салонов.
 - Прокат спортивного инвентаря и оборудования для проведения досуга и отдыха.

● Организация деятельности пунктов общественного питания, расположенных в объектах спорта (изготовление и реализация кулинарной продукции для различных групп обслуживаемого контингента), поставка продукции общественного питания для обеспечения спортивных и иных мероприятий.

Виды оказываемых услуг:

- организация и проведение занятий по физической культуре и спорту, учебно-тренировочного процесса;
- деятельность спортивных объектов по проведению спортивных мероприятий для профессионалов или любителей на открытом воздухе или в помещении (открытых, закрытых, под крышей, оборудованных трибунами для зрителей);
- деятельность площадок и стадионов для занятий зимними видами спорта, включая арены для хоккея с шайбой;
- предоставление объектов спорта в аренду и иное пользование, в том числе, для занятий физической культурой и спортом;
- деятельность по предоставлению прочих услуг в области физической культуры и спорта.
- зрелищно-развлекательная деятельность, организация проведения и реклама концертных и театральных постановок, ледовых шоу и выставок, создание условий для творческой деятельности в области искусств и организации досуга населения.

Форма оказания услуг: на объекте

2.3. Категории обслуживаемого населения по возрасту: граждане всех возрастных категорий, дети

2.4. Категории обслуживаемых инвалидов: инвалиды с нарушениями опорно-двигательного аппарата, нарушениями зрения, нарушениями слуха

2.5. Плановая мощность: посещаемость (количество обслуживаемых в день), вместимость, пропускная способность: (учебно-тренировочный процесс – до 220 чел, зрелищно-развлекательные мероприятия – до 4000 чел)

3. Состояние доступности объекта

3.1 Путь следования к объекту пассажирским транспортом

Остановка «Плавательный бассейн»

- Автобус: 5, 19, 24, 33р
- Маршрутное такси: 51, 53, 54,
- Троллейбус: 4

3.2 Путь к объекту от ближайшей остановки пассажирского транспорта:

Остановка «Плавательный бассейн»

3.2.1 расстояние до объекта от остановки транспорта: от остановки направлением на «ЮГ» - 90 м, от остановки направлением на «СЕВЕР» - 190 м

3.2.2 время движения (пешком) 2 мин.

3.2.3 наличие выделенного от проезжей части пешеходного пути: да

3.2.4 Перекрестки: регулируемые, со звуковой сигнализацией, таймером;

3.2.5 Информация на пути следования к объекту: акустическая, тактильная, визуальная; нет

3.2.6 Перепады высоты на пути: есть, (бордюрный камень)

Их обустройство для инвалидов на коляске: да (в месте проезда коляски бордюрный камень имеет углубление с возможностью проезда коляски инвалида)

1. Территории, прилегающей к зданию (участка)

! Результаты обследования:

№ п/п	Наименование функционального элемента	Наличие элемента			Выявленные нарушения и замечания	Значимо для инвалида (категория)	Работы по адаптации объектов	Виды работ
		есть/нет	№ на плане	№ фото				
1.1	Вход (входы) на территорию	есть		Рис:	Нарушение СП 59.13330.2020 п. 5.1.10 ГОСТ Р 52875 П.4.3.2	С	Необходимо разместить тактильно-контрастные указатели на расстоянии на ширине полотна Двери, если дверь открывается на себя.	Текущий
				Рис:	Нарушение СП 59.13330.2020 п. 5.1.10 ГОСТ Р 52875 П.4.3.2	С	Необходимо разместить тактильно-контрастные указатели длиной 0.5-0.6 м до препятствия	Текущий
				Рис:	Нарушение СП 59.13330.2020 п. 5.1.10 ГОСТ Р 52875 П.4.3.2	С	Необходимо разместить тактильные указатели за 0.3 метра до препятствия	Текущий

			Рис:	Нарушение СП 59.13330.2020 п. 5.1.10 ГОСТ Р 52875 П.4.3.2	С	Установить тактично-предупреждающие указатели с высотой рифа 5 мм	Текущий
1.2	Путь (пути) движения на территории	есть					
1.3	Территория	есть	Рис:	Нарушение СП 59.13330.2020 п. 8.5.2	С	На земельном участке или внутри здания, сооружения следует выделить места для выгула/ отдыха собаки- проводника (временная зона, выгородка, помещение).	Текущий
1.4	Автостоянка и парковка	есть	Рис:	Нарушение СП 59.13330.2020 п. 5.2.1	К, О, С, Г, У	На всех стоянках (парковках) общего пользования около или в объеме жилых, общественных (в том числе объектов физкультурно-спортивного назначения, культуры и др.) и производственных зданий, зданий инженерной и транспортной инфраструктуры, а также у зон рекреации следует выделять не менее 10% машино- мест (но не менее одного места) для людей с инвалидностью, включая число специализированных машино-мест для транспортных средств (с габаритами по 5.2.4)	Текущий, Капитальный

				Рис:	Нарушение СП 59.13330.2020 п. 5.2.4	К,О	Габариты специализированного места для стоянки (парковки) транспортных средств инвалида на кресле-коляске следует предусматривать размерами 6,0 x 3,6 м, что дает возможность создать безопасную зону сбоя и создали машины.	Текущий, Капитальный
--	--	--	--	------	---	-----	--	-------------------------

II Заключение по зоне:

Наименование структурно-функциональной зоны	Состояние доступности*	Приложение		Рекомендации по адаптации (вид работы)**
		№ на плане	№ фото	
Территории, прилегающей к зданию (участка)	ДУ			Текущий ремонт, Капитальный ремонт

* указывается: ДП-В - доступно полностью всем; ДП-И (К, О, С, Г, У) - доступно полностью избирательно (указать категории инвалидов); ДЧ-В - доступно частично всем; ДЧ-И (К, О, С, Г, У) - доступно частично избирательно (указать категории инвалидов); ДУ - доступно условно, ВНД - недоступно

** указывается один из вариантов: не нуждается; ремонт (текущий, капитальный); индивидуальное решение с ТСР; технические решения невозможны - организация альтернативной формы обслуживания

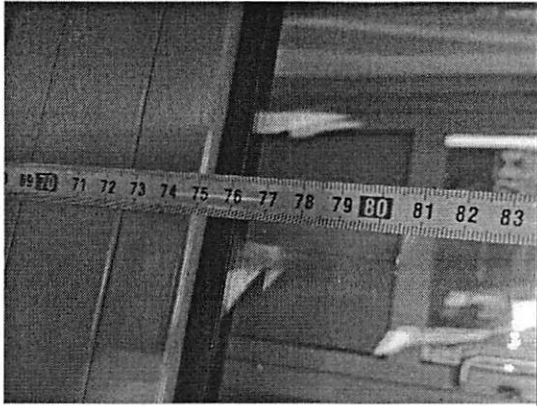
Приложение №2
к Акту обследования ОСИ
от "29" ноября 2023 г.
к паспорту Доступности ОСИ
№ 23/12/3

2. Входа (входов) в здание

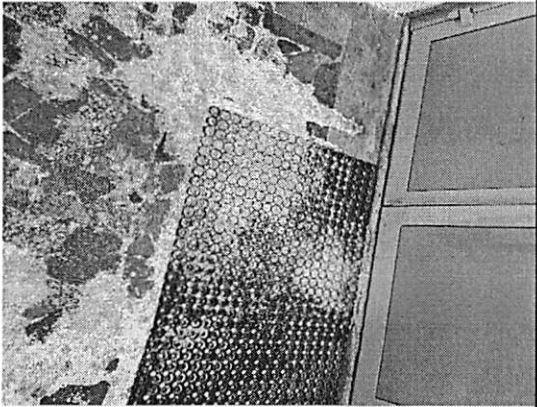
1 Результаты обследования:

№ п/п	Наименование функционально планировочного элемента	Наличие элемента			Выявленные нарушения и замечания	Значимо для инвалида (категория)	Работы по адаптации объектов	Виды работ
		есть/нет	№ на плане	№ фото				
2.1	Дверь (входная)	есть		Рис: 2, 3, 4	Нарушение СП 59.13330.2020 п. 6.1.6	С	Прозрачные полотна дверей на входах и в здании, а также прозрачные ограждения и перегородки следует выполнять из ударостойкого безопасного стекла для строительства. На прозрачных полотнах дверей и ограждениях (перегородках) следует предусматривать яркую контрастную маркировку в форме прямоугольника высотой не менее 0,1 м и шириной не менее 0,2 м или в форме круга диаметром от 0,1 до 0,2 м. Расположение контрастной маркировки предусматривается на двух уровнях: 0,9–1,0 м и 1,3–1,4 м.	Текущий

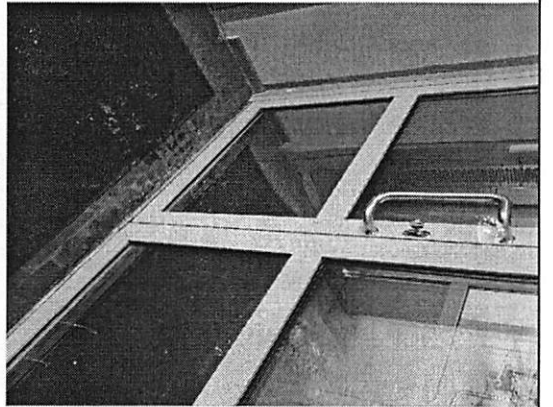
						Рис: 6, 7, 8, 9	Нарушение СП 59.13330.2020 п. 5.1.10 ГОСТ Р 52875 П.4.3.2	С	Необходимо разместить тактильно-контрастные указатели на расстоянии на ширине полотна Двери, если дверь открывается на себя.	Текущий
							Нарушение СП 59.13330.2020 п. 5.1.10 ГОСТ Р 52875 П.4.3.2	С	Необходимо разместить тактильно-контрастные указатели длиной 0.5-0.6 м до препятствия	Текущий
							Нарушение СП 59.13330.2020 п. 5.1.10 ГОСТ Р 52875 П.4.3.2	С	Необходимо разместить тактильные указатели за 0.3 метра до препятствия	Текущий, Капитальн ый
							Нарушение СП 59.13330.2020 п. 5.1.10 ГОСТ Р 52875 П.4.3.2	С	Установить тактильно-предупреждающие указатели с высотой рифа 5 мм	Текущий



4 пис.



6 пис.



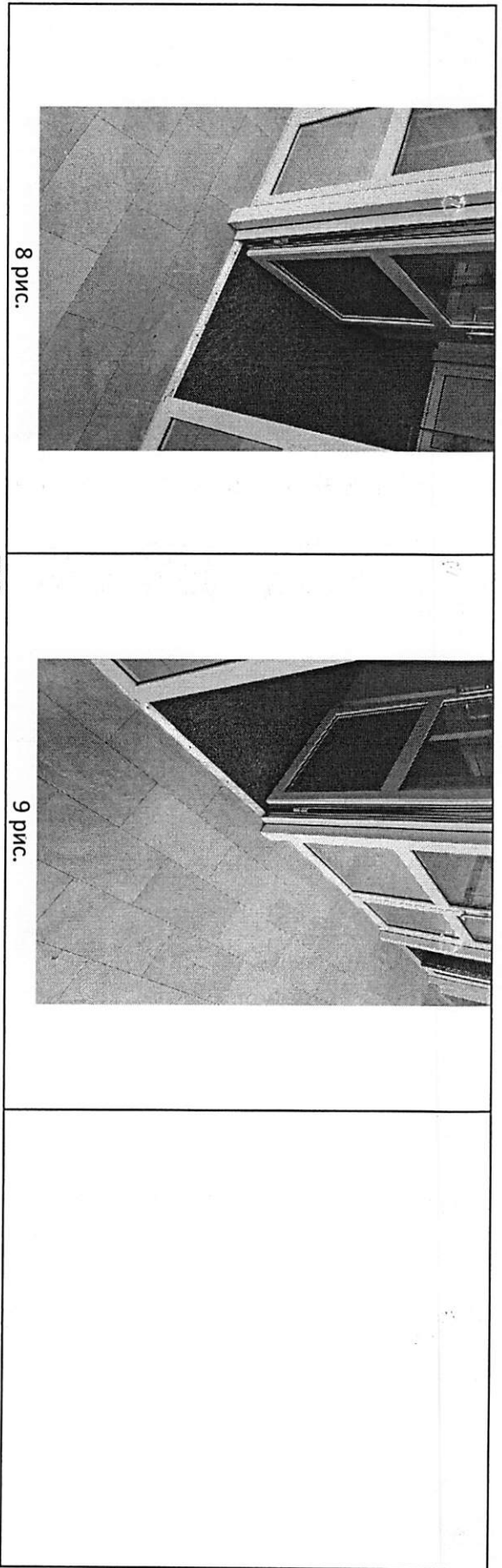
2 пис.



7 пис.



3 пис.



II Заключение по зоне:

Наименование структурно-функциональной зоны	Состояние доступности*	Приложение		Рекомендации по адаптации (вид работ)**
		№ на плане	№ фото	
Территории, прилегающей к зданию (участка)	ДП-И (К, О, Г, У) ДЧ-И (С)		2 - 9	Текущий ремонт, Капитальный ремонт

* указывается: ДП-В - доступно полностью всем; ДП-И (К, О, С, Г, У) - доступно полностью избирательно (указать категории инвалидов); ДЧ-В - доступно частично всем; ДЧ-И (К, О, С, Г, У) - доступно частично избирательно (указать категории инвалидов); ДУ - доступно условно, ВНД - недоступно

**указывается один из вариантов: не нуждается; ремонт (текущий, капитальный); индивидуальное решение с ТСР; технические решения невозможны - организация альтернативной формы обслуживания

3. Пути (путей) движения внутри здания (в т.ч. путей эвакуации)

1 Результаты обследования:

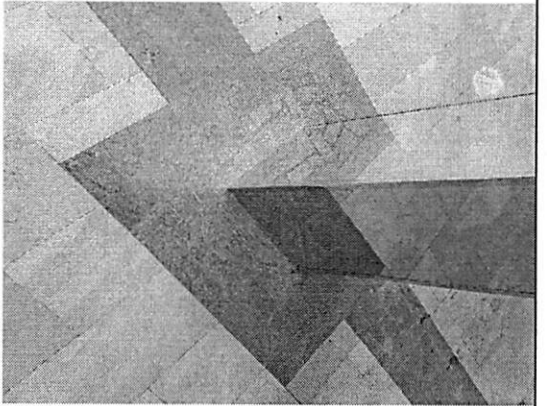
№ п/п	Наименование функционально-планировочного элемента	Наличие элемента			Выявленные нарушения и замечания		Работы по адаптации объектов		Виды работ
		есть/нет	№ на плане	№ фото	Содержание	Значимо для инвалида (категория)	Содержание		
3.1	Коридор (вестибюль, зона ожидания, галерея, балкон)	есть		Рис: 10, 11, 12, 13, 14, 15	Нарушение СП 59.13330.2020 п. 6.2.3 ГОСТ Р 52875 П 4.3.2.	С	Необходимо расположить тактильно контрастные указатели на расстоянии 0,3 м от препятствия	Текущий	
				Рис: 16, 17, 18	Нарушение СП 59.13330.2020 п. 6.2.3 ГОСТ Р 52875 П 4.3.2.	С	Необходимо расположить тактильно контрастные указатели на расстоянии ширины полотна от плоскости дверного полотна, если дверь открывается наружу	Текущий	

				Рис:	Нарушение СП 59.13330.2020 п. 6.2.5	К, С, О, Г, У	На каждом этаже, где ожидают посетители, следует предусматривать зоны отдыха на два-три места, в том числе для инвалидов на креслах-колясках. При большой длине этажа зоны отдыха следует предусматривать через 25–30 м.	Текущий
				Рис:	Нарушение СП 59.13330.2020 п. 6.5.1	К, С, Г, О, У	Знаком доступности для МГН должны обозначаться: специальные зоны отдыха и ожидания для инвалидов на креслах-колясках	Текущий
3.2	Лестница (внутри здания)	есть		Рис: 19	ГОСТ Р 52875 п. 4.3.2	С	Необходимо расположить тактильно контрастные указатели глубиной от 500 до 600мм, непосредственно перед выходом на лестничную площадку через открытый проем без двери на расстоянии 300мм от начала лестничной площадки	Текущий
				Рис:	Нарушение СП 59.13330.2020 п. 6.2.3	С	Необходимо расположить тактильно контрастные указатели на расстоянии 0.3 метра от внешнего края поступи верхней и нижней ступени, непосредственно перед выходом на лестничную площадку через открытый проем без двери	Текущий
				Рис: 20	Нарушение СП 59.13330.2020 п. 6.2.8	С, О	Боковые края ступеней, не примыкающие к стенам, должны иметь бортики высотой не менее 0,02 м или другие устройства для предотвращения соскальзывания трости или ноги.	Капитальный

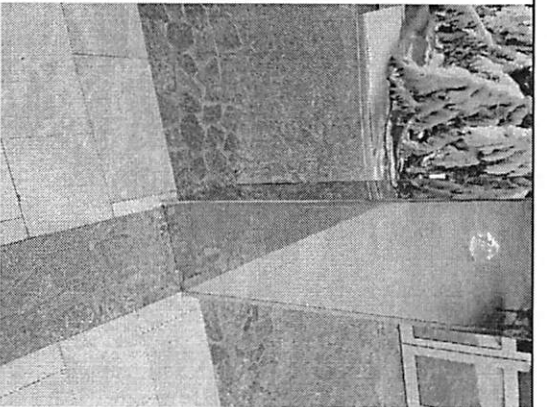
					Рис: 21, 22	Нарушение СП 59.13330.2020 п. 6.2.8	С	На проступлях краевых ступеней лестничных маршей должны быть нанесены одна или несколько противоскользящих полос, контрастных с поверхностью ступени, как правило, желтого цвета, общей шириной 0,08–0,1 м.	Текущий
					Рис: 20, 21	Нарушение СП 59.13330.2020 п. 6.2.29	С, О	Поручни лестниц на путях эвакуации в общественных зданиях и сооружениях должны контрастировать с окружающей средой. В условиях темноты они должны иметь яркий контраст за счет применения флуоресцентных материалов либо источников искусственной подсветки На проступлях верхней и нижней ступеней каждого марша эвакуационных лестниц в общественных и производственных зданиях и сооружениях, доступных МГН, должны быть нанесены контрастные или контрастные флуоресцентные полосы в соответствии с требованиями 6.2.8	Текущий
					Рис: 23, 24	Нарушение СП 59.13330.2020 п. 5.1.13	С, О	Перед нижним и верхним маршами внешней лестницы следует предусматривать завершающие части поручней, которые должны быть горизонтальными и выступать за границы лестничных маршей на 0,3 м. В стесненных условиях допускается выполнять завершающие части поручней под углом 90° во внешнюю сторону. Форма завершающих частей поручней должна быть травмобезопасной: с плавным завершением вниз, в сторону ограждения или стены и т. п.	Капитальный

			Рис: 23, 24	Нарушение СП 59.13330.2020 п. 6.2.12	С	На боковой, внешней по отношению к маршу, поверхности поручней общественных зданий должны предусматриваться рельефные обозначения этажей.	Текущий
3.3	Дверь	есть	Рис: 25	Нарушение СП 59.13330.2020 п. 6.2.8 ГОСТ Р 52875. п.4.3.2	С	Если дверь открывается на себя — на расстоянии, равном ширине полотна двери. Для раздвижных дверей, а также если дверь открывается от себя — на расстоянии 300 мм от положения двери в закрытом состоянии	Текущий
			Рис:	Нарушение СП 59.13330.2020 п. 6.5.9	С	Информирующие тактильные таблички (в том числе тактильно-звуковые) для идентификации помещений с использованием рельефно-линейного шрифта, а также рельефноточечного шрифта Брайля для людей с нарушением зрения должны размещаться рядом с дверью со стороны дверной ручки на высоте от 1,2 до 1,6 м от уровня пола и на расстоянии 0,1 м от края таблички до края дверного проема	Текущий
3.4	Пути эвакуации (в т.ч. Зоны безопасности)	есть	Рис: 27, 28, 29	Нарушение СП 59.13330.2020 п. 6.2.21	К	Минимальную ширину эвакуационных выходов (дверей) из помещений следует принимать не менее 1,2 м	Капитальный
			Рис:	Нарушение СП 59.13330.2020 п. 6.5.1	К, С, О, Г, У	Знаком доступности для МГН должны обозначаться: Доступные пути эвакуации инвалидов на креслах-колясках	Текущий
			Рис:	Нарушение СП 59.13330.2020 п. 6.5.1	К, С, О, Г, У	Знаком доступности для МГН должны обозначаться: Пути движения к местам общего сбора МГН в случае экстренных ситуаций; места общего сбора МГН и доступное место в них для сбора инвалидов на креслах-колясках.	Текущий

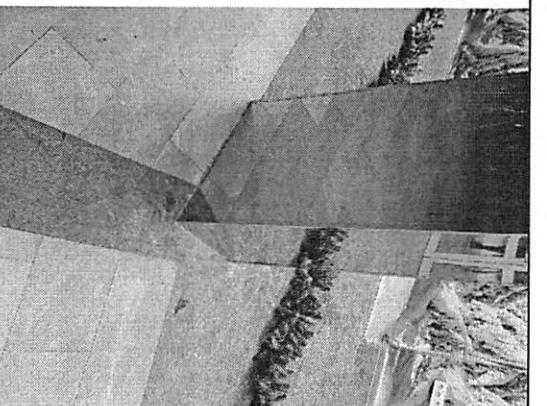
						Нарушение СП 59.13330.2020 п. 6.2.29	К, С, О, Г, У	<p>На проступках верхней и нижней ступеней каждого марша эвакуационных лестниц в общественных и производственных зданиях и сооружениях, доступных МГН, должны быть нанесены контрастные или контрастные фотолюминесцентные полосы в соответствии с требованиями 6.2.8. Поручни лестниц на путях эвакуации в общественных зданиях и сооружениях должны контрастировать с окружающей средой. В условиях темноты они должны иметь яркий контраст за счет применения фотолюминесцентных материалов либо источников искусственной подсветки.</p>	Текущий
--	--	--	--	--	--	--	---------------	---	---------



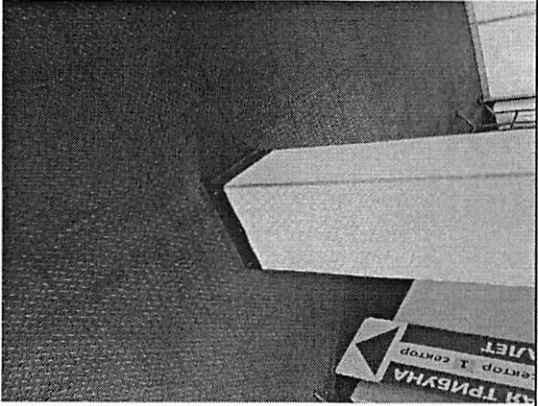
10 пмс.



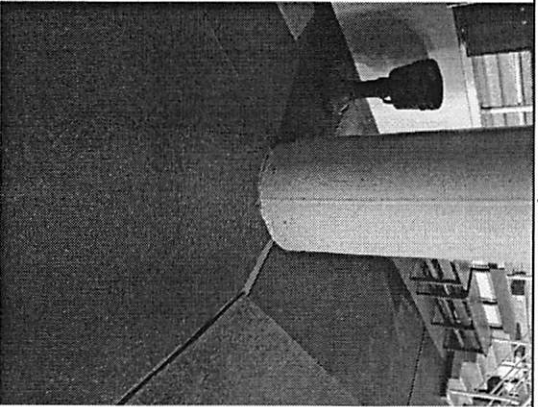
11 пмс.



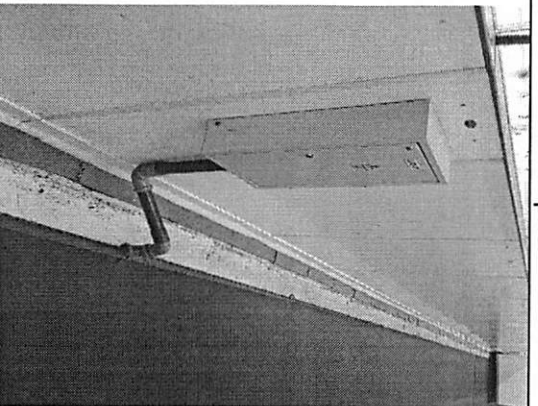
12 пмс.



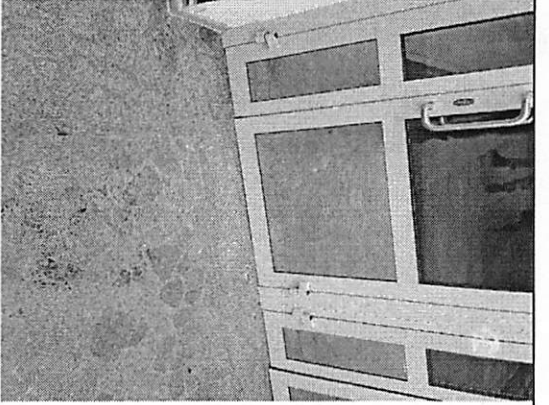
13 пмс.



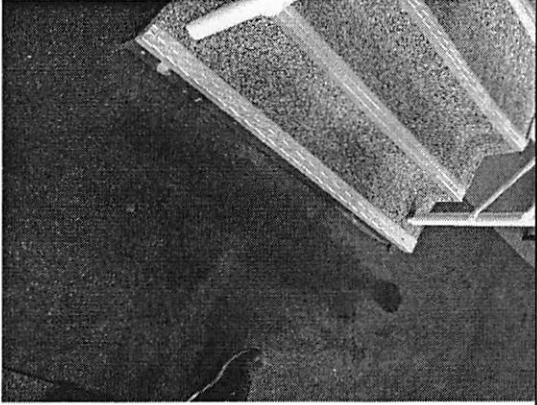
14 пмс.



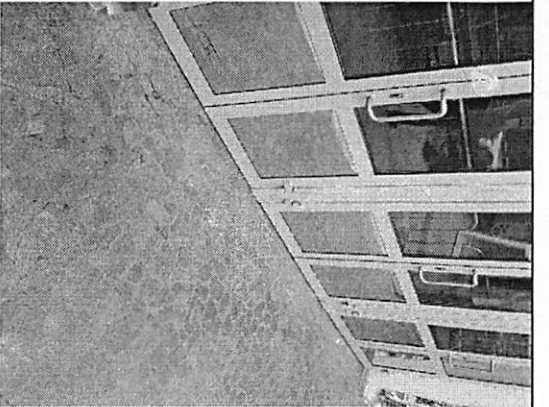
15 пмс.



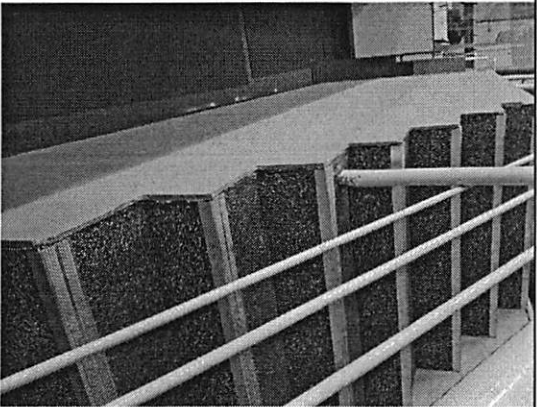
16 пик.



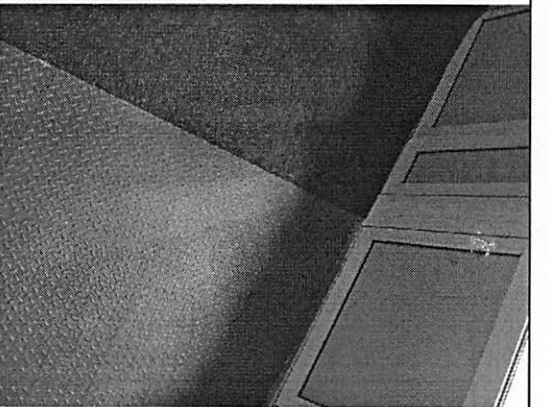
19 пик.



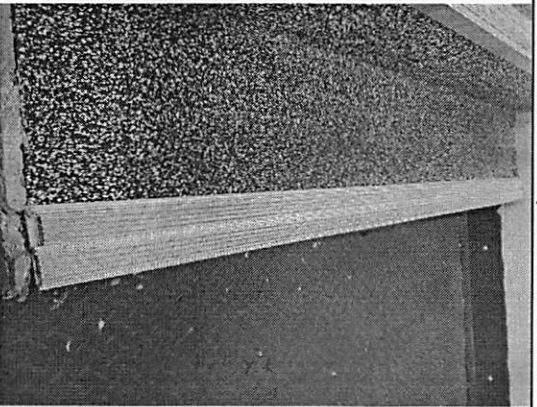
17 пик.



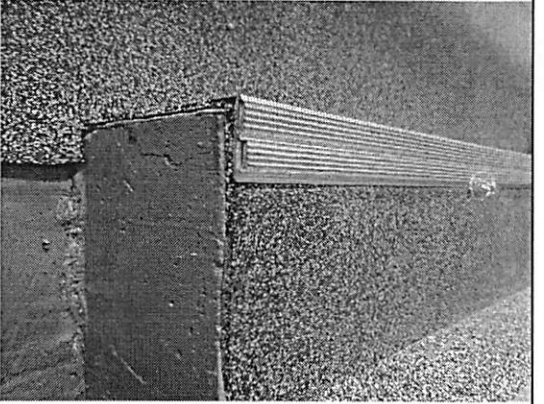
20 пик.



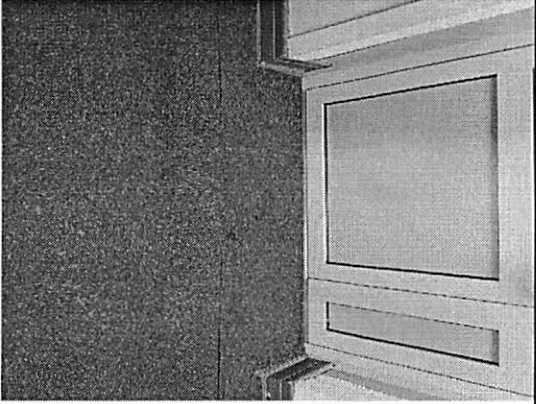
18 пик.



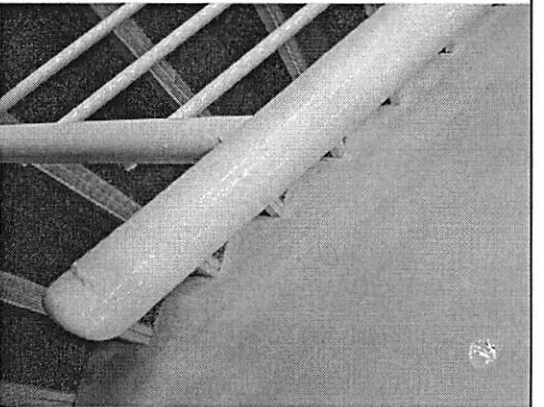
21 пик.



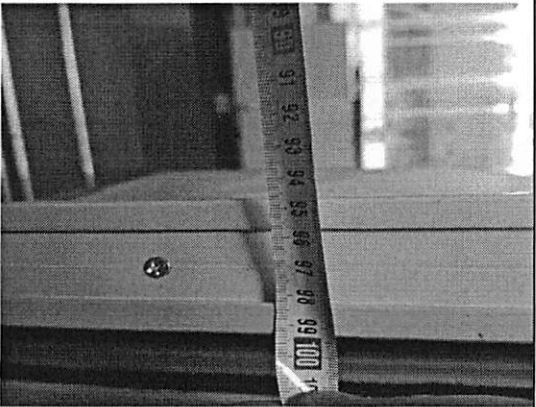
22 пик.



25 пик.



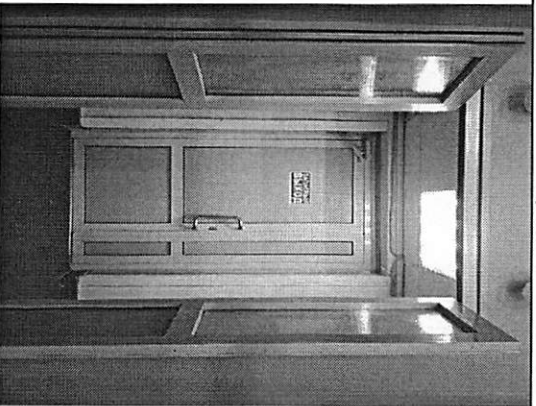
23 пик.



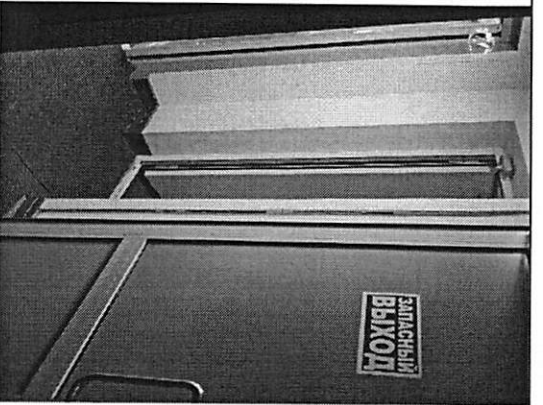
27 пик.



24 пик.



28 пик.



29 рис.

II Заключение по зоне:

Наименование структурно-функциональной зоны	Состояние доступности*	Приложение		Рекомендации по адаптации (вид работы)**
		№ на плане	№ фото	
Пути (путей) движения внутри здания (в т.ч. путей эвакуации)	ВНД		10 - 29	Текущий, Капитальный ремонт

* Указывается: ДП-В - доступно полностью всем; ДП-И (К, О, С, Г, У) - доступно полностью избирательно (указать категории инвалидов); ДЧ-В - доступно частично всем; ДЧ-И (К, О, С, Г, У) - доступно частично избирательно (указать категории инвалидов); ДУ - доступно условно, ВНД - недоступно

** указывается один из вариантов: не нуждается; ремонт (текущий, капитальный); индивидуальное решение с ТСР; технические решения невозможны - организация альтернативной формы обслуживания

4. Зоны целевого назначения здания (целевого посещения объекта)

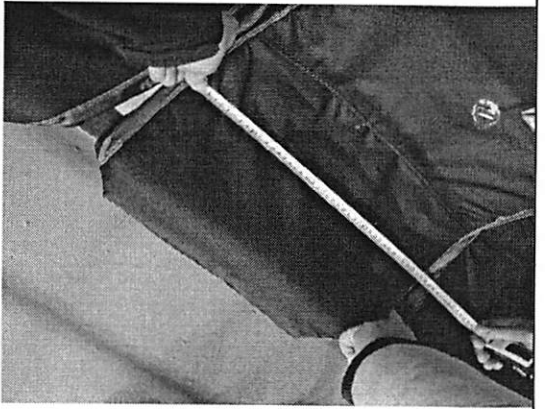
I Результаты обследования:

№ п/п	Наименование	Наличие элемента			Выявленные нарушения и замечания		Работы по адаптации объектов	Виды работ
		есть/нет	№ на плане	№ фото	Содержание	Значимо для инвалида (категория)		
4.1	Залыная форма обслуживания	есть		Рис:	Нарушение СП 59.13330.2020 п. 8.1.5	К, С, О, Г, У	В зрительных залах со стационарными местами при наличии пожаробезопасных зон должны быть предусмотрены места для инвалидов, число которых определяется в соответствии с таблицей Б.2 приложения Б	Текущий, капитальный
				Рис: 32, 33	Нарушение СП 59.13330.2016 п. 8.1.5	К, О, С	При организации эвакуации инвалидов непосредственно наружу число мест определяется из расчета не менее 5 % общего числа зрителей, в том числе для инвалидов, передвигающихся на креслах-колясках, – не менее 0,75 %, 0,25 % мест со свободным доступом повышенной комфортности (ширина места 0,5 м, ширина прохода между рядами не менее 0,65 м)	Текущий, капитальный

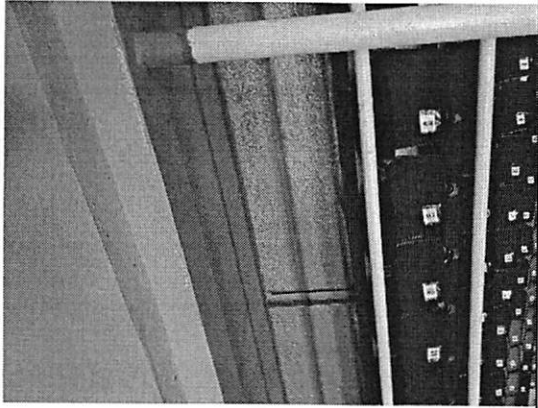
			Рис:	Нарушение СП 59.13330.2020 п. 8.1.5	К, С, О, Г, У	Остальные 4 % мест должны размещаться в зоне действия системы обеспечения разборчивости звуковой информации и зоны действия системы тифлокомментирования, а также по заданию на проектирование в зоне видимости «бегущей строки», телемонитора или зоны для размещения сурдопереводчика.	Текущий, Капитальный		
			Рис:	Нарушение СП 59.13330.2020 п. 8.1.6	К	Выделяемая для зрителей на креслах-колясках площадь должна быть горизонтальной с уклоном не более 1,5 %. Каждое место должно иметь размеры в плане не менее 0,9 х 1,4 м и соседнее место для сопровождающего лица.	Текущий, Капитальный		
			Рис:	Нарушение СП 59.13330.2020 п. 8.6.5	К	Места для инвалидов в зрительных залах следует располагать в отдельных рядах, но не более трех в одном месте.	Текущий, Капитальный		
			Рис:	Нарушение СП 59.13330.2020 п. 8.6.5	К	При расположении мест для зрителей на креслах-колясках перед сценой, эстрадой в первом ряду или в конце зала вблизи выхода следует предусматривать свободные площади шириной не менее 1,2 м и соседнее место для сопровождающего лица.	Текущий, Капитальный		
			Рис:	Нарушение СП 59.13330.2020 п. 8.6.3	К, С, О, Г, У	В зрительных залах, оборудованных стульями или скамьями, должны быть предусмотрены сиденья с подлокотниками из расчета не менее одного стула с подлокотником на пять стульев без подлокотников. Скамьи должны иметь опору для спины и пространство под сиденьем глубиной не менее 1/3 глубины скамьи.	Текущий		

							Места для людей с нарушением слуха при оказании индивидуальных услуг следует размещать на расстоянии не более 2 м от места размещения человека, оказывающего услугу (при отсутствии физической преграды – прозрачного экрана, перегородки и т. д.), или источника звука, или оборудовать системой обеспечения разборчивости звуковой информации.	Текущий
			Рис:36	Нарушение СП 59.13330.2020 п. 8.5.2	К	Места для инвалидов на кресле-коляске в спортивно-зрелищных объектах следует предусматривать на трибунах, размещая их компактными блоками в зонах и секторах. Места для сопровождающих лиц должны располагаться рядом с местами для инвалидов на кресле-коляске.	Капитальный	
			Рис:37	Нарушение СП 59.13330.2020 п. 8.5.3 п.6.2.20	К	Места для инвалидов следует располагать по 6.2.20. Ширина прохода между рядами, предназначенными для инвалидов на креслах-колясках, должна составлять в чистоте не менее 1,6 м (общая ширина прохода с местом для размещения кресел-колясок – не менее 3,0 м).	Капитальный	
			Рис:	Нарушение СП 59.13330.2020 п. 8.1.7	К	Ширина и высота проема для ног должны быть не менее 0,75 м, глубина – не менее 0,5 м.	Текущий	
4.2	Прилавокная форма обслуживания		Рис: 38, 39, 40	Нарушение СП 59.13330.2020 п. 8.1.7	К	Поверхность столов индивидуального пользования, прилавков, низа окон касс, справочных и других мест обслуживания, используемых посетителями – инвалидами на креслах-колясках, должна находиться на высоте не более 0,80–0,85 м над уровнем пола.	Текущий	

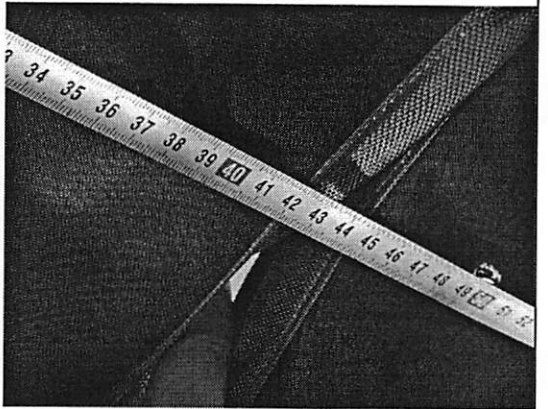
					Нарушение СП 59.13330.2020 п. 8.1.7	К, С, С, Г	Ширина рабочего фронта прилавка, стола, стойки, барьера и т. п. у места получения услуги должна быть не менее 1,0 м.	Текущий
4.3	Помещения для занимающихся физической культурой и спортом	есть		Рис:	Нарушение СП 59.13330.2020 п. 8.5.4	К, С, С, Г	Рекомендуется обеспечивать доступность для МГН во все вспомогательные помещения в учебно-тренировочных физкультурно-спортивных сооружениях: входные и рекреационные помещения (вестибюли, гардеробы, зоны отдыха, буфеты), блоки раздевалочных, душевых и санузлов, тренерские и учебно-методические помещения, медико-реабилитационные помещения (медицинские комнаты, сауны, массажные и др.)	Капитальный
				Рис:	Нарушение СП 59.13330.2020 п. 8.5.6	К, С, С, Г	Расстояние от любого места пребывания инвалида в зальном помещении до эвакуационного выхода в коридор, фойе, наружу или до эвакуационного люка трибун спортивно-зрелищных залов не должно превышать 40 м.	Капитальный



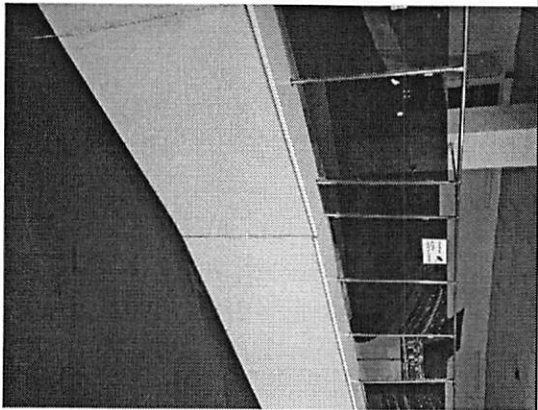
32 пмс.



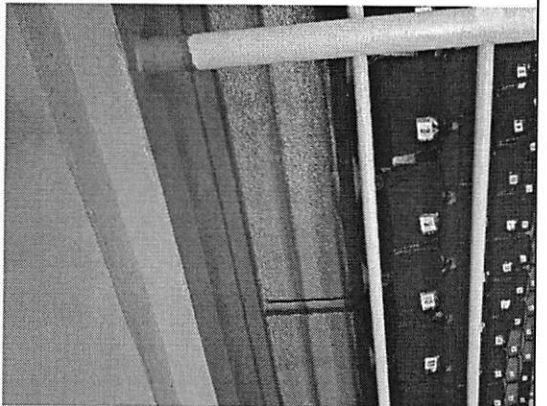
37 пмс.



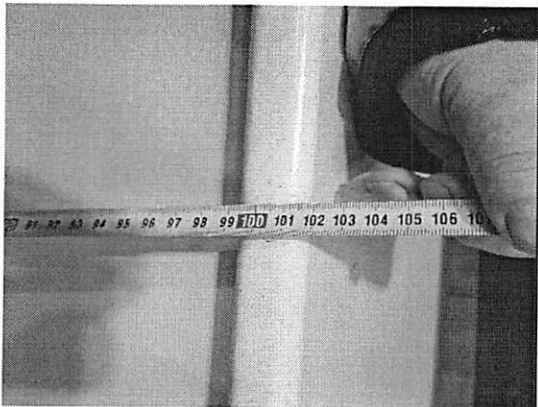
33 пмс.



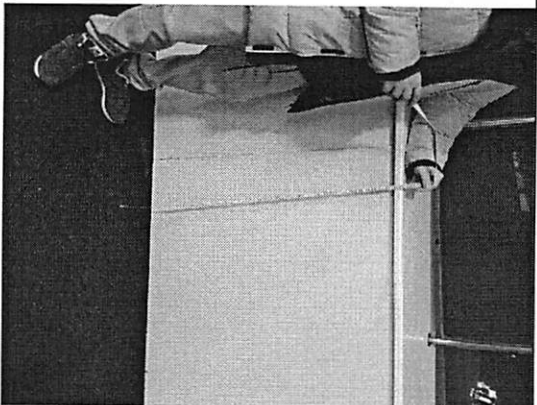
38 пмс.



36 пмс.



39 пмс.



40 рис.

II Заключение по зоне:

Наименование структурно-функциональной зоны	Состояние доступности*	Приложение		Рекомендации по адаптации (вид работ)**
		№ на плане	№ фото	
Зоны целевого назначения здания (целевого посещения объекта)	ВНД		32, 33, 36, 37, 38, 39, 40	Текущий, Капитальный ремонт

* Указывается: ДП-В - доступно полностью всем; ДП-И (К, О, С, Г, У) - доступно полностью избирательно (указать категории инвалидов); ДЧ-В - доступно частично всем; ДЧ-И (К, О, С, Г, У) - доступно частично избирательно (указать категории инвалидов); ДУ - доступно условно, ВНД - недоступно

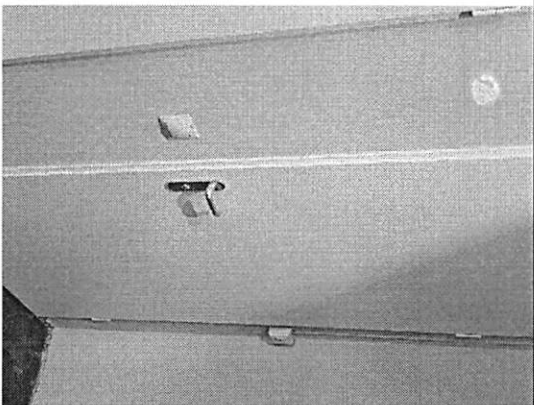
** Указывается один из вариантов: не нуждается; ремонт (текущий, капитальный); индивидуальное решение с ТСР; технические решения невозможны - организация альтернативной формы обслуживания

Приложение №5
к Акту обследования ОСИ
от "29" ноября 2023 г.
к паспорту доступности ОСИ
№ 23/12/3

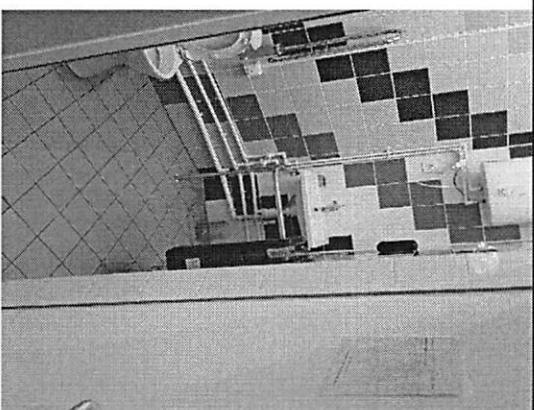
5. Санитарно-гигиенических помещений

! Результаты обследования:

№ п/п	Наименование функционального планировочного элемента	Наличие элемента			Выявленные нарушения и замечания	Значимо для инвалида (категория)	Работы по адаптации объектов	Виды работ
		есть/нет	№ на плане	№ фото				
5.1	Туалетная комната	есть		Рис: 30, 31	Нарушение СП 59.13330.2020 п. 6.5.1	К, С, О, Г,У	Знаком доступности для МГН должны обозначаться: входы в общественные уборные для информирования инвалидов с нарушением зрения	Текущий



30 рис.



31 рис.

II Заключение по зоне:

Наименование структурно-функциональной зоны	Состояние доступности*	Приложение		Рекомендации по адаптации (вид работы)**
		№ на плане	№ фото	
Санитарно-гигиенических помещений	ДУ		30-31	Текущий ремонт
Туалетная комната				

* указывается: ДП-В - доступно полностью всем; ДП-И (К, О, С, Г, У) - доступно полностью избирательно (указать категории инвалидов); ДЧ-В - доступно частично всем; ДЧ-И (К, О, С, Г, У) - доступно частично избирательно (указать категории инвалидов); ДУ - доступно условно, ВНД - недоступно

**указывается один из вариантов: не нуждается; ремонт (текущий, капитальный); индивидуальный решение с ТСР; технические решения невозможны - организация альтернативной формы обслуживания

Рекомендация к заключению по зоне: Необходимо установить визуальное и тактильное обозначение доступной кабины санузла

6. Системы информации на объекте

I Результаты обследования:

№ п/п	Наименование	Наличие элемента			Выявленные нарушения и замечания		Работы по адаптации объектов	Виды работ
		есть/нет	№ на плане	№ фото	Содержание	Значимо для инвалида (категория)		
6.1	Функциональные планировочного элемента Визуальные средства	есть		Рис:	Нарушение СП 59.13330.2020 п. 6.5.3	К, О, Г	Технические средства информации и сигнализации в местах массового посещения должны обеспечивать посетителям объекта возможности однозначной идентификации объектов и мест посещения, получения информации о размещении и назначении функциональных элементов, об ассортименте и характере предоставляемых услуг, надежной ориентации в пространстве, своевременного предупреждения об опасности в экстремальных ситуациях, расположении путей эвакуации и т. п.	Текущий
				Рис:	Нарушение СП 59.13330.2020 п. 6.5.4	К, О, Г	Визуальная информация должна располагаться на контрастном фоне с размерами знаков, соответствующими расстоянию распознавания на высоте не менее 1,5 м и не более 4,5 м до уровня пола.	Текущий

				Рис:	Нарушение СП 59.13330.2020 п. 6.5.7	К, О, Г	В вестибюлях общественных зданий с учетом их функционального назначения следует предусматривать установку информационных терминалов/киосков, информационных табло типа «Бегущая строка», тактильно- визуальных схем. Перечень устанавливается в задании на проектирование.	Текущий
6.2	Акустические средства	есть		Рис:	Нарушение СП 59.13330.2016 п. 6.5.7	С, Г	Параметры звуковых и световых сигналов системы оповещения и управления эвакуацией людей при пожаре в зданиях и сооружениях должны учитывать особенности восприятия МГН с пониженным слухом и (или) зрением	Текущий
				Рис:	Нарушение СП 59.13330.2020 п. 6.5.7	К, С, О, Г	В вестибюлях общественных зданий с учетом их функционального назначения следует предусматривать установку информационных терминалов/киосков, информационных табло типа «Бегущая строка», тактильно- визуальных схем.	Текущий
				Рис:	Нарушение СП 59.13330.2016 п. 6.5.8	К, С, О, Г	Замкнутые пространства зданий (доступные помещения различного функционального назначения: кабины доступной и универсальной уборной, душевой, лифт, кабина примерочной и т. п.), где инвалид может оказаться один, а также лифтовые холлы, приспособленные для пожаробезопасных зон, и пожаробезопасные зоны должны быть оборудованы системой двусторонней связи..	Текущий
				Рис:	Нарушение СП 59.13330.2020 п. 6.5.8	К, С, О, Г	Система двусторонней связи должна быть снабжена звуковыми и визуальными аварийными сигналами устройствами и соответствовать требованиям 6.5.10.	Текущий

						Рис:	Нарушение СП 59.13330.2020 п. 6.5.8	К, С, О, Г	Снаружи изолированного помещения над дверью следует предусмотреть комбинированное устройство звуковой и визуальной (прерывистой световой) аварийной сигнализации. Помещение, в которое выводится сигнал от устройства вызова помощи, определяется заданием на проектирование.	Текущий
6.3	Тактильные средства	есть				Рис:	Нарушение СП 59.13330.2020 п. 6.5.2	С	Необходима установка технические средства информирования, ориентации и сигнализации размещаемые в помещениях, они быть унифицированы и обеспечивать тактильную информацию, обеспечивающие указание направления движения, идентификацию мест и возможность получения услуги.	Текущий
						Рис:	Нарушение СП 59.13330.2020 п. 6.5.9	С	Информирующие тактильные таблички (в том числе тактильно-звуковые) для идентификации помещений с использованием рельефно-линейного шрифта, а также рельефно-точечного шрифта Брайля для людей с нарушением зрения должны размещаться рядом с дверью со стороны дверной ручки на высоте от 1,2 до 1,6 м от уровня пола и на расстоянии 0,1 м от края таблички до края дверного проема	Текущий

II Заключение по зоне:

Наименование структурно-функциональной зоны	Состояние доступности*	Приложение		Рекомендации по адаптации (вид работы)**
		№ на плане	№ фото	
Система информации и связи (на всех зонах)	ВНД			Текущий ремонт

* указывается: ДП-В - доступно полностью всем; ДП-И (К, О, С, Г, У) - доступно полностью избирательно (указать категории инвалидов); ДЧ-В - доступно частично всем; ДЧ-И (К, О, С, Г, У) - доступно частично избирательно (указать категории инвалидов); ДУ - доступно условно, ВНД - недоступно

** указывается один из вариантов: не нуждается; ремонт (текущий, капитальный); индивидуальный решение с ТСР; технические решения невозможны - организация альтернативной формы обслуживания


Комментарий к заключению: Рекомендуется привести сайт Учреждения в полное соответствие с требованиями ГОСТ Р 52872-2019

7. Особые отметки

ПРИЛОЖЕНИЯ:

Результаты обследований:

1. Территории, прилегающей к объекту на 3 л.
2. Входа (входов) в здание на 4 л.
3. Путей движения в здании на 9 л.
4. Зоны целевого назначения объекта на 6 л.
5. Санитарно-гигиенических помещений на 2 л.
6. Системы информации (и связи) на объекте на 3 л.
7. Копия сертификата эксперта №ЭТ-02-190084 от 29.08.2022г.
8. Копия свидетельства об аккредитации Экспертного центра № ЭЦ-02-00005 от 30 ноября 2023г.

Руководитель комиссии по обследованию:		
Члены комиссии по обследованию:	(Подпись)	Ф.И.О.
Эксперт СДС ВОИ		А. С. Серегин

СОГЛАСОВАНО

Представитель общественного объединения инвалидов

Мурманская областная общественная организация "ВОВ"

Название организации

Ч.О. Председателя

Должность

Мурманск

Э.В. Никифорова

Подпись, ФИО

+79210309294

voimimamnsk@mail.ru

Координаты для связи

Дата согласования « ____ » ____ 202_ г.

